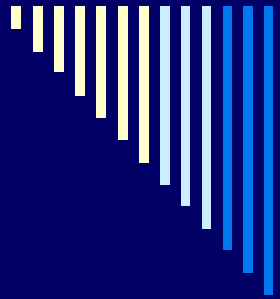


Sozialversicherungen

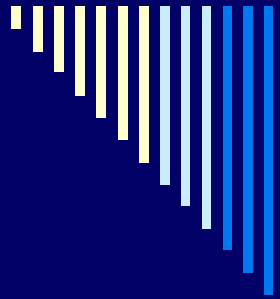
**Stand, Entwicklung und künftige
Finanzierbarkeit**





Inhaltsübersicht

- 1. Finanzielle Bedeutung Sozialversicherung
- 2. Altersvorsorge
- 3. Invalidenversicherung
- 4. Arbeitslosenversicherung
- 5. Erwerbsersatz



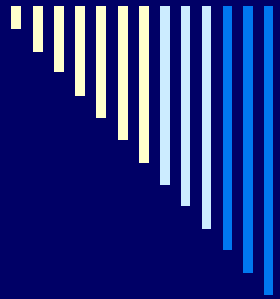
1. Finanzielle Bedeutung

- Einnahmen CHF 151 Milliarden (plus 3,4 %)
- Ausgaben CHF 124 Milliarden (plus 2,7 %)
- Kapital CHF 610 Milliarden
- Sozialleistungsquote 20,47 %
(seit 2005 sinkend, damals 22,27 %)



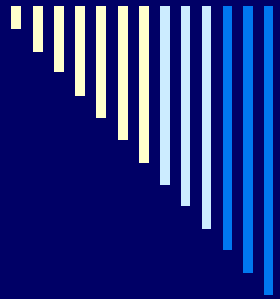
2. Altersvorsorge

- 46 % aller Geldleistungen entfallen auf die Altersvorsorge (ohne 3. Säule)
 - 1. Säule AHV
 - 2. Säule berufliche Vorsorge
 - 3. Säule private Vorsorge
-



2.1 AHV

- Einnahmenüberschuss 3,9 Milliarden Franken
- Saldo Ausgleichsfonds 42,2 Milliarden Franken
- 1,9 Millionen Bezügerinnen und Bezüger
- Durchschnittliche Rente CHF 1'806
- Maximalrente CHF 2'320
- Ehepaare CHF 3'480



2.2 Berufliche Vorsorge

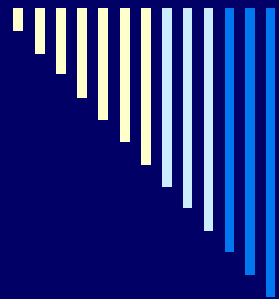
- Beiträge Arbeitnehmende CHF 14,9 Milliarden
- Beiträge Arbeitgebende CHF 24,5 Milliarden
- Vermögenserträge CHF 16,5 Milliarden (3,07 %)
- Gesamtes Kapital CHF 537 Milliarden
- 553'000 Bezügerinnen und Bezüger
- Durchschnittliche Rente CHF 2'562



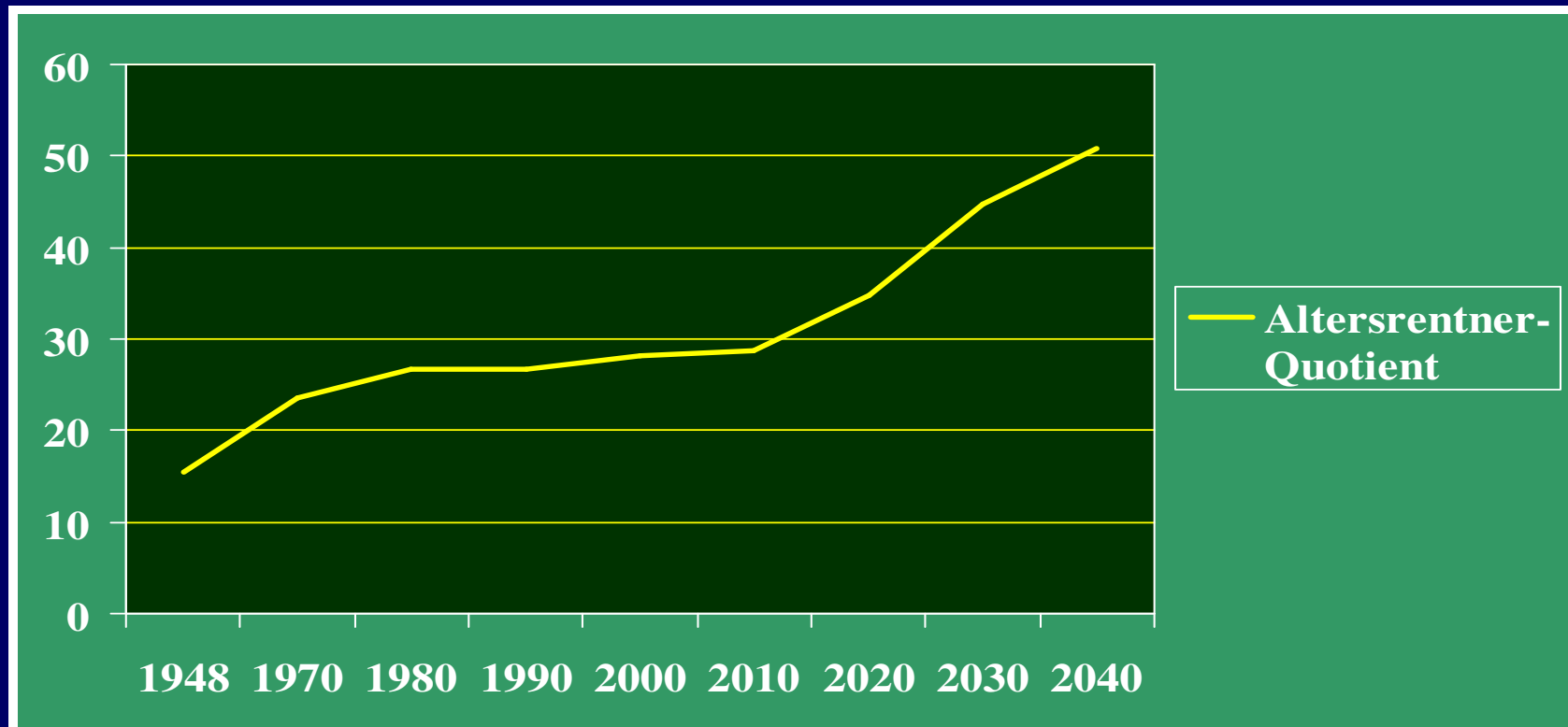
2.3 Ausblick

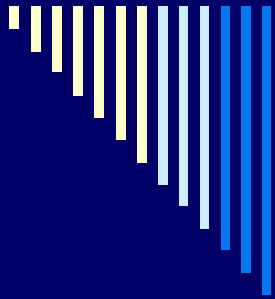
Welche künftigen
Entwicklungen
beeinflussen die
Finanzierung?





Demografische Entwicklung





- Steigende Lebenserwartung
- Geburtenstarke Jahrgänge



Höhere Ausgaben

- Wirtschaftliche Entwicklung
- Geld- und Kapitalmarkt

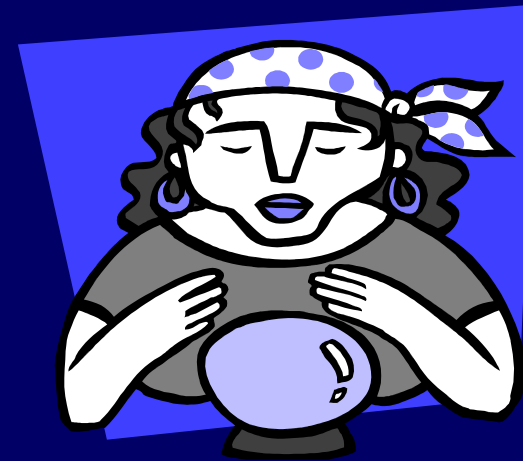


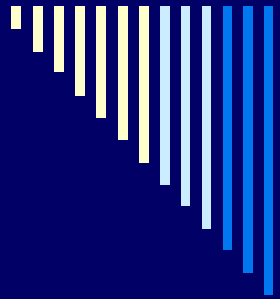
Mehreinnahmen



Sachpolitik statt Parteipolitik

Welche
Antworten hat
die Politik auf
diese Fragen?





Mögliche Lösungen

- Gleiches Rentenalter für Frauen und Männer
- Flexibilisierung des Rentenalters
- Anreize für längeres Arbeiten
- Bedingungen für die Frühpensionierung
- Zeitgemäße Anspruchsvoraussetzungen für Witwenrenten



2.4 Private Vorsorge

- Aktueller Betrag CHF 6'682 mit PK
 - Aktueller Betrag CHF 33'408 ohne PK
 - 28 % aller Steuerpflichtigen profitieren
61 % davon mit Einkommen > CHF 100'000
 - Je rund 1,4 Millionen Konti und Policen
 - Guthaben bei Banken ca. CHF 34 Milliarden
plus CHF 2,9 Milliarden allein im letzten Jahr
-



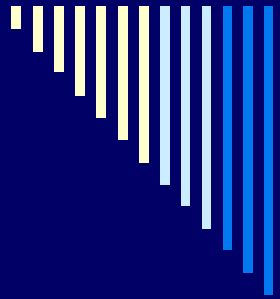
3. Invalidenversicherung

- ❑ Fehlbetrag pro Jahr ca. CHF 1 Milliarde
 - ❑ Aufgelaufene Schulden CHF 14 Milliarden
 - ❑ 284'000 Bezügerinnen und Bezüger
 - ❑ Maximale Rente CHF 2'320
 - ❑ Durchschnittliche Rente CHF 1'462
 - ❑ 134'000 Personen beziehen zudem IV-Renten der 2. Säule von CHF 2,3 Milliarden
-



3.1 Sanierungsplan

- Sanierung in 3 Schritten
 - Wachstum stoppen durch vermehrte Eingliederung (5. Revision)
 - Vorübergehende Mehreinnahmen
 - Während dieser Zeit Einsparung von ca. CHF 1,3 Milliarden pro Jahr (6. Revision in 2 Schritten)
-



3.2 Revision 6a

- Eingliederung aus Rente
- Einsparung von 12'500 Renten
davon 4'500 somatoforme Schmerzstörungen
- Bundesbeitrag nicht mehr in Abhängigkeit der
Ausgaben der IV
- Preissenkungen bei Hilfsmitteln
- Assistenzbeitrag



3.3 Revision 6b

- Abschaffen der 4 Rentenstufen
 - d.h. Eliminieren des (negativen) Schwelleneffekts
 - Kürzung der Kinderrente von 40 % auf neu 30 %
 - Stärkung Prävention
-



4. Arbeitslosenversicherung

- Fehlbetrag 1,4 Milliarden
 - Aufgelaufene Schulden 4,5 Milliarden
 - Erhöhung Beitragssatz von 2 % auf 2,2 % ab 1. Januar 2011
 - Zusätzlich 1 Solidaritätsprozent auf Lohnanteil CHF 126'000 bis CHF 315'000
 - Leistungskürzungen ab 1. April 2011
 - Nachhaltige Sanierung eingeleitet
-



5. Erwerbbersatz

- Bezahler Mutterschaftsurlaub von 14 Wo
 - Fehlbetrag CHF 474 Millionen
 - Saldo Ausgleichsfonds CHF 1'009 Millionen
 - Erhöhung Beitragssatz von 0,3 % auf 0,5 %
vorläufig bis Ende 2015
 - Verlängerung absehbar
-



Danke für Ihre
Aufmerksamkeit

